



セーフコミュニティ  
国際認証都市！

市報

# ちちぶ

かせ  
緑風と走ろう 癒しの里 *ちちぶ*  
cycle city

2019

5

月号

No.170

令和元年5月10日  
毎月1回発行



## 芝桜の丘に「秩父銘仙」の花

4月15日、タレントの秋乃ろーざさんが秩父市を訪問し、羊山公園「芝桜の丘」において、秩父市地域おこし協力隊とともに「秩父銘仙」のPRをしていただきました。咲きはじめてた芝桜とまだ花びらの残る桜とともに、色鮮やかな「秩父銘仙」の花が咲きました。

平成31年4月1日現在～外国人を含む～

人口/62,513人 (-202人)	出生/27人
男/30,570人 (-83人)	死亡/65人
女/31,943人 (-119人)	転入/197人
世帯/26,386世帯 (+19世帯)	転出/361人

(前月比)

(3月中の人数)

### 主な内容

- プレミアム付き商品券を発行します ..... ②ページ
- 健診受けて いきいき健康な毎日をも！ ..... ④・⑤ページ
- 新町会長さんのご紹介 ..... ⑥ページ
- 税のお知らせ ..... ⑧ページ
- 自転車乗車用ヘルメットの購入費用を補助しています！ ..... ⑨ページ
- 地域包括支援センターだより ..... ⑫ページ
- わが家のアイドル、市民文芸、ちちぶトピックス ..... ⑮・⑯ページ
- お知らせのページ ..... ⑰～⑳ページ

	購入対象者	購入方法
①	令和元年度住民税非課税者 ※住民税課税者と生計同一の配偶者・扶養親族・生活保護受給者等を除く。	〈6月〉 該当すると思われる世帯へ送付される、「購入引換券交付申請書」にて申請してください。 ※7月から申請受付予定です。 〈9月〉 購入該当者へ「プレミアム付商品券購入引換券」が送付されるので、引換券を持参の上、商品券販売所にて商品券を購入してください。
②	3歳未満の子が属する世帯の世帯主	〈9月〉 世帯主へ、「プレミアム付商品券購入引換券」を送付しますので、引換券を持参の上、商品券販売所にて商品券を購入してください。

市では、消費税率10%への引き上げが消費に与える影響を緩和し、地域における消費を喚起・下支えすることを目的として、国の補助を受けプレミアム付き商品券の発行を行います。

## プレミアム付き 商品券を 発行します



### 秩父インバウンドガイドを募集します

外国人観光客へのサービスとして、英語を中心とした多言語ガイド団体のメンバーを募集します。活動は各種イベントや旅行プランのガイドなどさまざま、有償・無償どちらもあります。

■5月27日(月)までに、住所・氏名・生年月日、活用できる言語を記入の上、FAX・Eメールにて下記へ

問 (一社) 秩父地域おもてなし観光公社  
 ☎26-6260 FAX26-7331  
 ✉info@chichibu-omotenashi.com

商品券取り扱いを希望する店舗は、秩父商工会議所HPをご覧ください。  
 ※現在「予定」となっている部分の詳細については、対象者へ送付する通知等にてご案内します。

問 秩父商工会議所 ☎22-4411

**利用店舗を募集します!**

商品券 1セット4千円(500円券10枚綴り)  
 購入限度 1人5セット(2万円で2万5千円分の商品券)  
 販売期間 10月1日(火)～令和2年2月末まで(予定)  
 販売所 市内5か所設置予定  
 商品券利用可能期間 10月1日(火)～令和2年3月(予定)

問 商工課 ☎22-2816

## 中小企業者の皆さんへ 融資制度をご利用ください!

融資利率等は改定される場合がありますので、申し込み前に必ずご確認ください。  
 ■企業支援センター ☎21-5522

中小企業振興資金(秩父市ハイパワー資金)	
【取扱金融機関】商工中金熊谷支店および埼玉りそな銀行、武蔵野銀行、埼玉縣信用金庫、足利銀行、東和銀行、埼玉信用組合の各秩父支店	
資金用途	運転資金・設備資金 (借入金の返済、税金の支払いは対象外となります)
主な申込要件	①市内に店舗、工場もしくは事業所(法人の場合は本社)を有している、または新たに有しようとしていること ②市税を完納していること ③本制度による融資を過去に受けている場合は、その融資を完済していること
融資限度額	運転、設備合わせて2,000万円
利率	融資実行時の長期プライムレートと同率 ※利率の2分の1を限度として、融資額に対する年1%の利子を市が予算の範囲内で補助します。 (平成31年3月末現在の長期プライムレート1.0%)
融資期間	運転5年以内・設備7年以内(いずれも据置6か月以内)
担保	必要に応じて
保証人	必要に応じて
信用保証	原則必要
<b>実際にご負担いただく利子</b> ①融資実行時の長期プライムレートが2.5%の場合 2.5%-市補助分1%=1.5% ②融資実行時の長期プライムレートが1.2%の場合 1.2%-市補助分0.6%(利率の1/2を限度)=0.6%	

小口融資制度・特別小口融資制度		
【取扱金融機関】埼玉りそな銀行、武蔵野銀行、埼玉縣信用金庫、足利銀行、東和銀行、埼玉信用組合の各秩父支店		
名称	小口融資制度	特別小口融資制度
主な申込要件	①継続して1年以上市内に住所および事業所(法人の場合は本社)を有し、かつ、同一事業を営んでいること ②市税を完納していること ③許認可等が必要な業種の場合、有効な許認可等を受けていること	左記に加えて ①常時使用する従業員が20人(商業、サービス業は5人)以下であること ②本制度による保証の他に埼玉県信用保証協会の保証を付した借入金のないこと ③市県民税の所得割(法人は法人税割)があること
融資限度額	運転、設備合わせて1,000万円	
利率	年1.5% ※市で行う利子補給制度の対象となります。各事業所に対し、年間支払利子の20%(日本政策金融公庫の国民生活事業融資制度と合わせて上限10万円)を市が予算の範囲内で補助します。 20%の利子補給を受けた場合、実際に負担する利率は1.2%です。	
融資期間	運転5年以内(据置6か月以内) 設備7年以内(据置12か月以内)	
担保	必要に応じて	不要
保証人	個人：原則として不要 法人：必要に応じて	不要
信用保証	年0.32%~1.59% (埼玉県信用保証協会の審査により決定)	年0.7%~0.8% (埼玉県信用保証協会の審査により決定)
当初契約どおりの融資期間内に完済すると、信用保証料の全額を市が補助します。		

## 新副市長のご紹介

竹中氏は、市議会3月定例会において議会の同意を得て、4月1日付で、副市長に就任しました。

平成5年、旧労働省に入省し、多くの職場を経験し、平成30年4月から(独)労働政策研究・研修機構労働大学校准教授を務められました。国の労働行政の知識と経験を生かし、副市長として力を発揮することが期待されています。



竹中 郁子氏  
(上宮地町)

## <持田氏、副市長を退任>

持田末広氏は3月31日付で、副市長を退任されました。

持田氏は平成27年4月から4年間副市長を務められました。



上町三丁目にある市有地を活用し、市が地域開放型交流施設「花の木交流センター」を、連携事業者「株式会社コミュニティネット」が、サ高住「ゆいま〜る花の木」を整備します。現在、交流センターは建物がほぼ完成し、外構工事等を行っています。また、サ高住は3月末に着工し、現在建物工事が進んでいます。



市では、秩父版CCRC「モデル事業(拠点整備事業)」の一環として、公民連携によりサービスピ付き高齢者向け住宅(サ高住)等を整備する花の木プロジェクトを進めています。

## 花の木プロジェクトの進捗状況をお知らせします

## 県知事表彰

第12回本多静六賞



藺田 稔氏  
(番場町)



新元号が令和と決まりました。市民の皆さんとともに、新しい時代の始まりをお祝したいと思えます。平成から令和へ時代は変わりますが、「継続は力なり」と申しますが、私は、市民の皆さんの幸せを常に第一に考え、市政を推進していきますので、今まで取り組んできたさまざまな事業については、決して途絶えることなく継続してまいります。そんな中、先月の市報でもご紹介したとおり、今年、私が掲げた三大事業の一つ「秩父新電力会社の推進」については、秩父ビジネ

## 「令和」の輝かしいスタート!

市長 久喜 邦康



「和を以って  
たつと貴しと為す」

## お気軽にお越しください! ふらっと市長室

●6月26日(水)

9:00~10:00 大滝総合支所

11:00~11:30 本庁舎1階

※日程は変更となる場合があります。

問秘書広報課

☎22-2201

削減できた費用は、市民の皆さんの福祉向上や安全安心の取り組みに充当することができます。で、電気の地産地消による新たなサービスの充実が期待されます。輝かしい令和時代のスタートに、このコラムで素晴らしい内容をお伝えすることができました。副市長以下、新しい体制となり、ひと月が経ちましたが、全ての職員が新元号のもと「光り輝く、日本一幸せな秩父市創造」に向け全力を傾注しています。どうぞ、気軽にふらっと市長室などお越しいただき、まちづくりへのご意見などお寄せください。市民の皆さまとともに、令和を一步一步前へ前へ着実に歩いていきたいと存じます。

スプラザに社屋を構え、公共施設への電力供給を4月から開始しました。

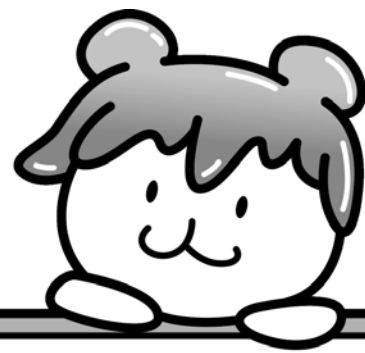
仮に、前年度と同じ電気量を使用したとすると秩父市全体では、約1%電気料金を削減でき、二酸化炭素排出係数は、22%ほど削減することができます。

## 特定健康診査・健康診査集団健診日程表

とき	ところ	送迎地区
7月8日(月)	大滝体育館	大滝全域
7月9日(火)	やまなみ会館	下吉田・久長・取方桜井
7月10日(水)		阿熊・上の原・井上
7月11日(木)		上吉田東・上吉田西・石間・太田部
7月17日(水)	秩父宮記念市民会館 けやきフォーラム	—
7月18日(木)		—
7月19日(金)		—
7月22日(月)	大田公民館	小柱・堀切
7月23日(火)		品沢・伊古田
7月24日(水)	荒川農村環境 改善センター	名水久那・石原・若御子
7月25日(木)		上田野・荒川日野
7月26日(金)		荒川中央・下白久・上白久・日向・贅川
7月29日(月)	秩父保健センター	—
7月30日(火)		—
8月22日(木)	高篠公民館	栃谷
8月23日(金)		定峰
8月26日(月)	久那公民館	—
8月31日(土)	秩父保健センター	—
9月2日(月)		—
9月3日(火)		—
9月6日(金)	尾田蒔公民館	下蒔田・下寺尾
9月7日(土)		田村・上蒔田・中蒔田
9月9日(月)	秩父保健センター	—
9月10日(火)		—
9月11日(水)	秩父宮記念市民会館 けやきフォーラム	—
9月12日(木)		—
9月13日(金)		—
9月18日(水)	原谷公民館	—
9月19日(木)		—
9月20日(金)		黒谷
9月24日(火)	影森公民館	—
9月25日(水)		—
9月26日(木)		浦山
9月27日(金)	秩父宮記念市民会館 けやきフォーラム	—
9月28日(土)		—
10月2日(水)		—
10月3日(木)		—
10月4日(金)	—	—

※送迎地区に記載がある日程は健診会場行きの送迎バスが出ます。

主に中小企業で全国健康保険協会(協会けんぽ)に加入されている本人とその家族の方は、協会けんぽが実施する特定健診を受診してください。  
詳しくは、協会けんぽ埼玉支部保健グループ(☎048-658-5915)まで



ポテくまくんから皆さんへ

### 健診受けて いきいき健康な毎日を!

いきいきとした毎日を過ごすには、健康管理が重要なポイントです。健診を受けて自分の生活スタイルに合った健康づくりに取り組みましょう。

**対象** ・秩父市国民健康保険の加入者で、今年度中に40～75歳になる方

・後期高齢者医療保険の方

**健診料** 64歳以下の方 1,000円

65歳以上の方 無料

**内容** 身体計測・血圧測定・血液検査・尿検査・心電図(集団のみ)・医師の診察など

※今年度も尿検査における食塩摂取量推定調査を集団健診で行います。

■対象者に、健診申込書を郵送します。申込書に同封されている返信用封筒にて、郵送でお申し込みください。また、保険年金課、吉田・大滝・荒川総合支所市民福祉課、各保健センター、各公民館の窓口でも申し込みができます。お住まいの地域にかかわらず、どの会場でも受診できます。ただし、申し込みの人数等により、ご希望の健診日に受診できない場合がありますのでご了承ください。

※人間ドックを受診される方は、健診を受けられません。

☎保険年金課☎25-5201

吉田・大滝・荒川総合支所市民福祉課

吉田☎72-6082 大滝☎55-0863

荒川☎54-2395

### がん検診が受けられます

胸部レントゲン撮影(肺がん検診・結核健診)、大腸がん検診、前立腺がん検診、肝炎ウイルス検診が、集団健診の各会場で行われます。これらの検診は、加入している医療保険に関係なく、対象の年齢の方はどなたでも受診できます。また、事前の申し込みは不要です。対象年齢など詳しくは「平成31年度秩父市健康カレンダー」の18ページをご覧ください。

■・☎秩父保健センター☎22-0648

吉田保健センター☎77-1112

大滝保健センター☎55-0102

荒川保健センター☎54-2231

# 10月1日(火)～31日(木) 個別健診指定医療機関

中央	あいおいクリニック、あさひ診療所、 あらいクリニック、井上医院、 内田医院、大谷津医院、 クリニック公園ばし、 健生堂医院、近藤医院、関根医院、 高橋内科クリニック、秩父市立病院、 秩父生協病院、秩父第一病院、 秩父脳外科内科クリニック、 蓮沼医院、松本クリニック、三上医院	影 森	石塚内科胃腸科医院、片田医院、 秩父病院、本強矢整形外科病院		
	原 谷	石塚クリニック、倉林外科胃腸科医院、 五野上医院、山田クリニック	吉 田	新井医院、上吉田医院	
		高 篠	金子クリニック、水野医院	大 滝	秩父市大滝国民健康保険診療所
				皆野町	金子医院、清水病院、松本医院、 みな整形外科医院、 みなハートクリニック
			長瀬町	倉林医院、長瀬医新クリニック、南須原医院	
		小鹿野町	小鹿野中央病院、鈴木内科眼科クリニック、 堤医院、原医院、本間医院、 横田内科・呼吸器科クリニック		

個別健診では、胸部レントゲン撮影・心電図・がん検診を一緒に受診できます。これらの検査を受診希望の方は、集団健診を受診してください。

## もっと詳しく検査したい 人間ドックを受けましょう

国保に加入の35歳以上の方

**対象** 次の条件を全て満たす方

① 検診日に国民健康保険の資格を取得してから6か月以上経過している方

② 検診日に満35歳以上の方

③ 申請時に国民健康保険税を完納している世帯に属する方

**補助額** 28,000円(年度1回)

**申請** 受診前に申請してください。

希望の指定医療機関に申し込み、予約後に保険証を持参して保険年金課もしくは吉田・大滝・荒川総合支所市民福祉課窓口で申請してください。申請は受診日の前月1日から受け付けます。

受診時に検診料から補助額が差し引かれる「人間ドック検診利用券」を交付します。

**●特定年齢人間ドック**

令和元年度中に満50歳・満60歳になる方は、補助額が30,000円になります。



後期高齢者医療保険に加入の方

**対象** 次の条件を全て満たす方

① 検診日に6か月以上市内に在住し、後期高齢者医療保険の被保険者の資格を有する方

② 申請時に後期高齢者医療保険料を完納している世帯に属する方

**補助額** 28,000円(年度1回で、検診額が28,000円未満の場合はその金額)

**持ち物** 人間ドック検診料の領収書、検診結果表の写し、印鑑、金融機関名と口座番号がわかるもの(通帳など)

※口座振込になります。  
**申請** 受診後に保険年金課窓口にて

補助金の受取代理

後期高齢者医療保険では、左の一覧で※印のついている医療機関において、補助金の申請をご本人に代わり、医療機関が行う「受取代理制度」を採用しています。ご本人は人間ドック検診料と補助金の差額のみを支払いとなります。詳しくはお問い合わせください。

**!** 人間ドックと健診のどちらか1つの助成しか受けられません。ご注意ください。

**申請・問** 保険年金課 ☎25-5201

吉田・大滝・荒川総合支所市民福祉課

吉田 ☎72-6082

大滝 ☎55-0863

荒川 ☎54-2395

### 人間ドック補助制度対象検査項目

身体測定・血圧測定・心電図検査・眼科系検査・聴力検査・呼吸機能検査・胸部X線検査・上部消化管検査(食道・胃・十二指腸)・腹部超音波検査・血液検査・尿検査・検便・内科診察・問診  
※がん検診等、オプション部分は自己負担です。

### 指定医療機関一覧(順不同)

※小鹿野中央病院	小鹿野町小鹿野300 ☎75-2332
埼玉医科大学病院	入間郡毛呂山町毛呂本郷38 ☎049-276-1550
※高橋内科クリニック	秩父市中村町3-3-36 ☎27-0155
※秩父病院	秩父市和泉町20 ☎22-3022
※秩父生協病院	秩父市阿保町1-11 ☎23-1300
秩父第一病院	秩父市中村町2-8-14 ☎25-0311
藤間病院 総合健診システム	熊谷市末広2-138 ☎048-522-0600
皆野病院	皆野町大字皆野2031-1 ☎62-6300

※後期高齢者医療保険制度で補助金の申請を本人に代わり、医療機関が行う「受取代理制度」を採用する病院

## 人権擁護委員制度を

### ご存じですか？

6月1日は、人権擁護委員法が施行された日です。

#### ○人権擁護委員ってどんな人？

人権擁護委員は、法務大臣が委嘱した民間のボランティアの人たちです。この制度は、日ごろ、地域に根ざした活動を行っている民間のボランティアの人たちが、地域の中で人権思想を広め、人権侵害が起きないように見守り、人権を擁護していくことが望ましいという考えから設けられたものです。

現在、約1万4千人（秩父市は10人）の委員が全国の市町村に配置され、講演会や座談会を開催したり、法務局や市役所等の人権相談所で市民の皆さんからの相談を受けるなど、積極的な活動を行っています。皆さんの一番身近な相談相手です。

#### ○人権相談所のご案内

さいたま地方法務局秩父支局と市では、人権擁護委員による人権相談所を開設しています。（詳細は23ページをご覧ください）

人権に関する悩み事などお気軽にご相談ください。相談は無料で秘密は守られます。

問さいたま地方法務局秩父支局

☎22-10827

総務課 ☎22-12251

## 人権擁護委員のご紹介



金田まさき氏  
(山田)



福原 隆夫氏  
(滝の上町)

両氏は、秩父市市議会12月定例会で議会の同意を得て、人権擁護委員として法務大臣に推薦、4月1日付で委嘱されました。

問総務課 ☎22-12251

### 平成30年度情報公開制度

#### 個人情報保護制度の運用状況

#### 情報公開制度

- 公文書の公開請求等件数
- 市民等の公開請求41件
- 市民等以外の公開申出20件
- 請求等に対する決定内容
- 公開48件
- 部分公開12件
- 非公開1件

#### 個人情報保護制度

- 個人情報情報の開示請求件数1件
- 請求に対する決定内容
- 開示1件

※市庁または市役所本庁舎1階情報提供コーナーで閲覧できます。

問総務課 ☎22-12251

## 新町会長さんのご紹介

次のとおり町会長の交代がありましたので、お知らせします。（平成31年4月20日現在。敬称略）

町会名	会長名
東 町	新 井 康 夫
巴 川	大 久 保 義 孝
上 久 那	神 塚 浩 治
太 田 下	武 島 光 國
太 田 上	島 田 保 義
伊 古 田	黒 田 好 一
品 沢	設 楽 修 造
堀 切	富 田 博 通
小 柱	島 崎 久 夫
八 幡	堀 口 進 夫
巴	加 藤 進 介
久 長	岡 田 啓 吉
阿 熊	小 林 惣 廣
上 の 原	小 川 義 明
井 上	岸 信 夫
上 吉 田 東	本 多 秀 夫
石 間	新 井 利 行
荒 川 中 央	新 井 一 雄
下 白 久	新 井 福 巳

## 地域の身近な相談相手 民生委員・児童委員

皆さんがお住まいの地域に、民生委員・児童委員と呼ばれる方がいるのをご存じですか？

民生委員は、民生委員法に基づいて厚生労働大臣から委嘱された非常勤の地方公務員です。社会福祉の増進のために、地域住民の立場から生活や福祉全般に関する相談・援助活動を行っています。また、毎年5月12日を**民生委員・児童委員の日**とし、18日まで活動を広める取り組みも行っています。

福祉のことで困ったときは、お住まいの地域の民生委員・児童委員、主任児童委員までお気軽にご相談ください。



民生委員

問社会福祉課

☎25-5204

男女共同参画情報



☎市民生活課 ☎26-1133

✉seikatsu@city.chichibu.lg.jp

## LGBTという言葉をご存じですか？

LGBTとは、女性同性愛者レズビアン、男性同性愛者ゲイのG、男性女性どちらも恋愛対象となるバイセクシャルのB、心と体の性が一致しないトランスジェンダーのT、それぞれの頭文字をとったものです。広い意味で「性的少数者（セクシャルマイノリティ）」を指す言葉として使われています。

現在の日本では、13人に1人は何らかの性的少数者であるといわれ、私たちが気づいていないだけで、身近に思い悩んでいる人がいるかもしれません。自らの意思や他人の意見で性的思考を変えることはできず、それは趣味や好みではありません。

多様な性のあり方を知ってもらい、異なる感覚や価値観を認め合える社会を目指し、講演会を開催します。

### ◆男女共同参画週間講演会

「性同一性障がい者が語る多様な生き方」

とき 6月29日(土)午後2時～

ところ 歴史文化伝承館1階研修教室

講師 NPO法人性同一性障害

支援機構 理事 松井 優斗氏

入場料 無料



### 豊島区と職員相互派遣交流をしています！

4月から若杉和枝さんが着任されました。若杉さんは、「秩父は何度か訪れていて、自然豊かで大好きな地域です。豊島区と秩父市が協力して、より良い街となるよう、一生懸命頑張りたいと思います」と抱負を語ってくれました。今年で36年を迎える姉妹都市関係ですが、今後もさらに交流を深めてまいります。



☎地域政策課 ☎22-2823

### 春の全国交通安全運動を実施

「人も車も自転車も 安心・安全 埼玉県」

5/11(土)  
5/20(月)

#### 運動の重点目標

#### ①子どもと高齢者の安全な通行の確保と高齢運転者の交通事故防止

「もしかして・とまる・みる・まつ・たしかめる」を合言葉に、子どもに交通ルールを守る態度を身に付けさせましょう。

#### ②自転車の安全利用の推進

自転車は、車道が原則、歩道は例外です。車道は左側に寄って通行しましょう。

#### ③全ての座席のシートベルトとチャイルドシートの正しい着用の徹底

車に乗るときは、後部座席も含めて、シートベルトを着用しましょう。

#### ④飲酒運転の根絶

「飲酒運転しない・させない・ゆるさない」をスローガンに、秩父市から飲酒運転をなくしましょう。

☎市民生活課 ☎26-1133

## 行政相談をご利用ください！

行政上の困りごとについて、相談相手となる行政相談委員として次の方々が4月1日付で委嘱されました。

氏名(敬称略)		
再任	根岸 進	山口 実
	磯田 喜次	山中 澄子

行政相談委員は、民間の有識者の中から総務大臣が委嘱します。市民の皆さんから広く行政(国や県)に対する苦情や意見・要望などをお聴きして苦情の解決を促進するとともに、それらの意見をもとに行政運営の改善を進めることを仕事としています。

市役所および吉田・大滝・荒川総合支所では次のとおり行政相談を行っています。日程など詳しくは23ページをご確認ください。

このほか、総務省関東管区行政評価局でも相談を受け付けています。

#### ■行政苦情110番

☎0570-090110

FAX 048-600-2336

HP 「行政苦情110番」で検索！

☎市民生活課 ☎26-1133



## 軽自動車税の減免

**対象** 障害者手帳等をお持ちの方のために使用される軽自動車等で、一定の要件を満たす場合

### 申請に必要な書類等

(未納の) 納税通知書・運転者の運転免許証・印鑑・障害者手帳等・申請者の身分を証明できるもの  
**申**5月初旬発送の軽自動車税納税通知書到着後、必ず納期限(5月31日(金))までに市民税課または、吉田・大滝・荒川総合支所市民福祉課へ申請してください。

問市民税課 ☎22-2209

## 税務関係証明書請求時の身分確認書類について

所得課税証明書、評価証明書、納税証明書など税務関係証明書の請求の際には、本人確認のため、運転免許証、パスポート、身体障害者手帳など**官公署が発行した顔写真付の身分証明書**が必要です。

お持ちでない方は、事前にお問い合わせください。

問市民税課 ☎22-2209

資産税課 ☎25-6076

収納課 ☎22-2210

### 令和元年度の

**所得課税(非課税)証明書は、6月3日(月)から交付します**

本人と同一世帯以外の方が申請する場合は委任状が必要です。

問市民税課 ☎22-2209

吉田・大滝・荒川総合支所市民福祉課税務担当

吉田 ☎77-1113

大滝 ☎55-0101

荒川 ☎54-2111

## 軽自動車税を口座振替で納めている方へ

5月31日(金)の納期限から6月上旬に軽自動車税納税証明書(車検用)を申請する場合には、申請の際に、軽自動車税の引き落とし額を記帳した通帳をお持ちください。

軽自動車税納税証明書(車検用)の発行には、軽自動車税を納めたことを確認する必要がありますが、金融機関から市へ引き落としの報告が届くまでの間、納税の確認ができません。納税の確認ができませんので、ご理解とご協力をお願いします。

なお、口座振替で納税した方には、6月中旬に納税証明書を郵送します。

### 市税等の納付は口座振替が便利!

市税等(市県民税、固定資産税・都市計画税、軽自動車税、国民健康保険税)は口座振替による納付をお勧めしています。

問収納課 ☎22-2210

スマートフォン  
決済アプリ  
Pay B で  
納税できます!



Pay Bとは、スマートフォン決済アプリ(無料)を利用し、納付書に印刷されているコンビニ収納バーコードを読み取り、アプリに登録したご自分の口座から市税等の納付ができるサービスです。

### 対象税目

- ・市県民税(普通徴収分)
- ・固定資産税・都市計画税
- ・軽自動車税
- ・国民健康保険税

### 利用可能な金融機関(預貯金口座)

埼玉りそな銀行、武蔵野銀行、ゆうちょ銀行、みずほ銀行 ほか

### 納付手続きに必要なもの

- ・コンビニ収納用バーコードが印刷された納付書
- ・スマートフォン(タブレット端末も可)
- ・アプリケーションPay B等

※詳しくはHPをご確認ください。

### HP「ペイビー」で検索!

### ご利用の際の注意事項

- ・領収証書は発行されません。領収証書や軽自動車税納税証明書(車検用)を必要とする場合は、納付書裏面記載の金融機関やコンビニエンスストア等の窓口で納付してください。
- ・納付書のバーコードが読み取れない場合またはバーコード印字がない場合(金額が30万円を超えるもの)は利用できません。
- ・納付書のバーコードの使用期限を過ぎると利用できません。
- ・アプリのダウンロードおよび利用にかかるパケット通信料はご本人負担となります。

### その他

市税等の納期は、市報4月号17ページをご確認ください。

問収納課 ☎22-2210



# 5月は「自転車マナーアップ強化月間」です

「自転車も のれば車の なかまいる」



## 運動の重点目標

① 自転車交通ルールの順守およびマナーの向上

自転車は、車道が原則・歩道は例外です。車道では、左側端に寄って通行しましょう。飲酒運転・二人乗り・傘差し・携帯電話やスマートフォンの使用など危険な運転は絶対にやめましょう。

② 自転車の点検整備の促進  
自転車を利用する前に、自己点検を行うように努めましょう。

また、自転車店で年に1度は点検整備を受けるようにしましょう。

③ 自転車損害保険への加入促進  
平成30年4月1日より、自転車損害保険に加入することが義務付けられました。自転車損害保険に加入しましょう。

※自転車損害保険は、自動車保険などの特約として契約することができます。また、自転車店や交通安全協会でも取り扱っています。

④ 自転車乗用時のヘルメットの着用促進

いのちを守る自転車ヘルメットを家族みんなで着用しましょう。埼玉県によると、自転車死亡事故の半数は、もし自転車ヘルメットを着用していれば死亡に至らなかった可能性が高いそうです。秩父警察署によると、もし、ヘルメットを着用していれば、けがの程度が軽減された可能性のある人身事故が複数発生しているそうです。自転車ヘルメットを着用することは、「自分の身は自分で守る」とことにつながります。秩父市では、自転車ヘルメットの購入費用を補助しています。

## 公共工事の入札結果 (税込500万円以上)

入札契約方法	契約日 【完成予定】	事業名 【事業場所】	契約金額 【予定価格】 (税込/円)	率※	契約業者	工事担当課
随意契約	3月1日 【3月】	秩父市花の木交流センター外構その他工事 【上町三丁目1769番12】	18,360,000 【18,586,800】	98.78%	(株)丸稲工務店	建築住宅課 ☎26-6869

※印：一般競争入札、指名競争入札は「落札率」、随意契約は「契約率」を表します。  
 開工事の内容…表中の工事担当課、契約関係…契約課☎25-5216

問 市民生活課 ☎26-1133

## 自転車ヘルメット着用促進事業協力事業所 (秩父郡市内26事業所)

	店舗名	電話番号
秩父市	出浦輪店	23-0510
	高柳輪業	22-0715
	田口輪店	22-3684
	浜田輪店	22-3092
	房野輪店	22-1232
	猫八モータース	22-3667
	柳澤モーターサイクル	22-3682
	山田サイクル	22-0857
	カインズホーム秩父店	25-1777
	太幡商会	62-0536
	コメリ ハード&グリーン 秩父太田店	62-5700
	タカハシサイクル	22-1357
	(有)丸竹商店	22-0520
	高野商会	24-2012
	新井輪店	77-0041
	AST FOREST	40-0466
コメリ ハード&グリーン 秩父黒谷店	27-7800	
横瀬町	赤岩輪店	22-3729
皆野町	(有)野口商会	62-0609
	沢口サイクル	62-0160
長瀬町	コメリ ハード&グリーン 長瀬店	69-1037
小鹿野町	関口自動車	75-0096
	奈倉輪業	75-0345
	Jマート 小鹿野店	75-0208
	コメリ ハード&グリーン 小鹿野店	72-7462
	町田輪店	75-0854

## 自転車乗車用ヘルメットの購入費用を補助しています!

対象 市内に住所を有する方 (市税を滞納している方を除く)

※平成29年4月1日以降に購入したヘルメットが対象  
 助成金額 最大2,000円

### 申請の際に必要なもの

- ① 秩父市自転車ヘルメット着用促進補助金交付申請書兼請求書
- ② 申請者の免許証・保険証などの身分証明書
- ③ 申請者の印鑑
- ④ 通帳やキャッシュカードなど補助金の振込先がわかるもの

左表に記載の協力事業所でヘルメットを購入する際、所定の申請書に店舗の証明を受けた上で、必要事項を記入し、市民生活課へ提出してください。

問 市民生活課 ☎26-1133

# 森林資源を活かし、秩父地域を元気にする活動に補助金を交付！

秩父市、横瀬町、皆野町、長瀬町、小鹿野町の1市4町と、国、県、林業関係者で組織する「秩父地域森林林業活性化協議会」では、秩父産木材の利用促進や普及啓発、人材育成・雇用に関する事業、さらには森林・林業に関連するイベントへの支援を行います。

**事業名** 秩父地域森林活用等創出支援事業

**対象事業** 下表のとおり（4月1日から令和2年3月31日までに実施する事業）

**対象者** 森林組合、林業事業者、木材関係者、特定非営利活動法人、住民の組織する団体等

**補助要件**  
 ・補助金の交付が終了した後、複数年にわたり活動が継続できること  
 ・活動内容や技術等に関する情報を広く公開すること など

**応募方法** 申請書を5月13日(月)～6月28日(金)までに、秩父市役所森づくり課に提出してください。様式は森づくり課にあります。(HP「森の活人」からもダウンロードできます)

**交付決定** 応募内容を協議会で審査し、予算の範囲内で決定します。(7月下旬予定)

〒366-8501 秩父地域森林林業活性化協議会事務局（森づくり課内） ☎22-2369

① 公共施設や民間住宅等での木材利用の推進	
補助の目的	秩父産木材の利用促進および普及啓発を図る。
補助対象経費	秩父産材の年間使用量の、材積が5立方メートル以上または施工面積50平方メートル以上 ※秩父材の証明書類が必要などの各要件あり
補助率	定額
補助金限度額	1事業者につき20万円
こんな事業にオススメ!	●秩父材を使った住宅の新築・リフォームをしたい! ●事務所の木質化をしたい! ※施工場所、事業者の地域制限なし! 他の補助金との併用も可能です!!

② 新たな森林産業への支援	
補助の目的	秩父圏域の豊富な森林資源を活用し、特産品化を進め、新たな森林産業の育成を図る。
補助対象経費	謝金、旅費、需用費、役務費、委託料、使用料、賃借料
補助率	10/10（補助対象経費20万円以下の部分） 1/2（補助対象経費20万円を超える部分）
補助金限度額	1事業につき100万円
こんな事業にオススメ!	●秩父産材による家具、木工品などの開発をしたい! ●秩父特有の森林資源を活かした特産品の開発をしたい!

③ 森林・林業分野における人材育成・雇用への支援	
補助の目的	新規就労者や担い手の確保、育成および従業者の技能向上を図る。
補助対象経費	謝金、旅費、需用費、役務費、委託料、使用料、賃借料、賃金（新規就労者に限る）、研修費、教材費
補助率	10/10（補助対象経費20万円以下の部分） 2/3（補助対象経費20万円を超える部分）
補助金限度額	1事業につき100万円
こんな事業にオススメ!	●従業員に資格を取得させて人材育成につなげたい! ●就職セミナーに出展したい! ●高等学校等で未来の担い手を育てる出前講義を実施したい!

④ 森林・林業に関連するイベントへの支援	
補助の目的	秩父圏域における森林・林業の活性化やPRを図る。
補助対象経費	謝金、旅費、需用費、役務費、委託料、使用料、賃借料
補助率	定額
補助金限度額	1事業につき10万円
こんな事業にオススメ!	●地域内外で、秩父の森や木をPRするために出展したい! ●木育イベントや林業体験などを開催して秩父の森や木のファンを増やしたい!

※①～③の補助メニューは、継続事業と認められる場合、平成30年度から数えて3回までの限定となりますのでご注意ください。

## 第61回 秩父宮記念 ミュージズの森チャレンジ ロードレース大会 交通規制のお知らせ

**とき** 令和元年6月9日(日)

規制時間 (図参照)

A区間：午前9時～正午 通行止め B区間：午前9時～午前11時30分(予定) 通行止め

C区間：午前9時～午前11時30分(予定) 迂回誘導、通行止めなし

※最終走者が通過後に規制解除となります。ご迷惑をお掛けしますが、ご理解とご協力をお願いします。

📍市民スポーツ課 ☎25-5230

**A** 9:00～12:00

**B** 9:00～11:30

**C** 9:00～11:30

## 光化学スモッグにご用心!

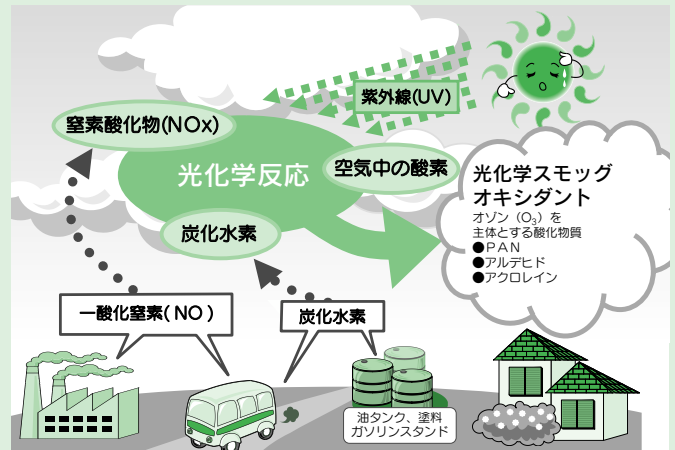
5月から9月にかけて、光化学スモッグが発生しやすい時期となります。特に晴れて日差しが強く、気温が高くて風の弱い日は要注意! 光化学スモッグは、目やのどの粘膜に刺激を与え、健康被害を引き起こす原因となります。

### ◎注意報が発令されたら

- ・屋外での激しい運動は避けましょう。
  - ・目などに刺激を感じたらすぐ家に入りましょう。
  - ・病弱な人、乳幼児、お年寄りなどは、健康な成人よりも被害を受けやすいので注意しましょう。
- ※被害を受けたときは、市役所までご連絡ください。

### ◎発生を知らせる連絡体制

光化学オキシダント濃度が0.12ppm以上になると「光化学スモッグ注意報」が発令されます。この場合、市はただちに関係機関へ通報し、市民の皆さんへは市の防災行政無線等によりお知らせします。



また、安心安全メールを受信している方には、携帯電話のメールで情報を配信します。

☎生活衛生課 ☎25-5202

### 光化学スモッグ情報はこちらでも確認できます

埼玉県環境部大気環境課ウェブサイト  
「埼玉県の大気状況」

<http://www.taiki-kansi.pref.saitama.lg.jp/>

「光化学スモッグ情報」(携帯電話用サイト)

<http://www.taiki-kansi.pref.saitama.lg.jp/m/>  
(各社共通)

## PM2.5情報をお知らせします

微小粒子状物質(PM2.5)による大気汚染が懸念されていますが、埼玉県では県内の大気測定局において常時監視結果を毎朝8時、正午および夕方5時に公表し、PM2.5の濃度が暫定指針平均を超える恐れがある場合、注意喚起を行うこととしています。

市においては、埼玉県の注意喚起情報を基に防災行政無線、市HPおよび安心安全メールにより市民の皆さんに注意を呼び掛けます。その場合は次の対応を心掛けてください。

- ・不要不急の外出を減らしましょう
- ・屋外での長時間の激しい運動を減らしましょう
- ・換気や窓の開閉を必要最小限にしましょう

※呼吸器系や循環器系の疾患のある方、子どもや高齢の方は影響を受けやすく、個人差も大きいと考えられるため、特に体調の変化に注意してください。

☎生活衛生課 ☎25-5202

### PM2.5の測定結果について

埼玉県ホームページ

<http://www.pref.saitama.lg.jp/page/pm25.html>

## 秩父市内に 空き家をお持ちで お困りの方



ちちぶ空き家バンクでは、空き家を「売りたい・貸したい」というオーナーと、空き家を「買いたい・借りたい」という方の橋渡しを行っています。「放置空き家」になる前に、空き家の利活用でお悩みの方はお問い合わせください。

### ●賃貸物件所有者リフォーム助成金

秩父市に空き家を持つ所有者が、ちちぶ空き家バンクに、移住者向けの賃貸物件を登録する際に要したリフォーム費用の一部を助成します。

**助成額** 上限50万円(工事費の2分の1)

☎移住相談センター ☎26-7946



申込期限 開催日の1週間前

	とき	ところ	定員
①	6月26日(水) 午後7時～ 8時30分	歴史文化伝承館 1階研修室	40人
②	10月2日(水) 午後7時～ 8時30分	歴史文化伝承館 1階研修室	40人
③	1月23日(水) 午後1時30分 ～3時	歴史文化伝承館 1階研修室	40人

どなたでも参加できます。認知症について正しく理解していただく講座です。

### 認知症サポーター養成講座

**地域包括支援センターだより**

介護予防で  
いつまでも  
ハツラツと

問 秩父地域包括支援センター  
☎22-2582

申込期限 6月10日(月)

	とき	ところ	内容	定員
①	6月19日(水) 午後6時30分 ～8時	歴史文化伝承館 1階研修室	認知症サポーター 養成講座のおさらい	40人
②	7月～9月 ※詳細は第1 回目で説明		認知症の方との接し方 ～体験会～	40人
③	9月28日(土) 午後1時30分 ～3時	市役所3階 会議室 ほか	徘徊声かけ訓練	40人
④	10月30日(水) 午後6時30分 ～8時	歴史文化伝承館 1階研修室	みんなで考えよう ～地域で支える認知症～	40人

認知症サポーターの再学習、ステップアップのための研修です。

### 認知症サポーター研修会

認知症について、知る、理解を深める、交流・支援などさまざまな取り組みを進めています。こうした機会を通して、地域の人々で認知症を支えられるよう、一緒に活動してみませんか。

認知症になっても  
安心して暮らせるまちへ

### 物忘れが気になるという方は…

認知症簡易チェックをご利用ください。右のQRコードを読み取るか、市HPをご確認ください。



## オレンジカフェ開催します



認知症の人やその家族、地域住民が気軽に集まり、情報交換や交流する場所です。

カフェ名	とき・ところ		
オレンジカフェ 「あおば」 小柱196 ☎62-5357	6月10日(月) 午後1時30分～3時 会場：大田公民館	11月16日(土) 午後1時30分～3時 会場：デイサービスふたば	
オレンジカフェ 「まんよう」 下吉田7624-4 ☎26-7515	5月11日(土) 午後2時～3時30分 会場：万葉の郷	9月14日(土) 午後2時～3時30分 会場：万葉の郷	11月9日(土) 午後2時～3時30分 会場：万葉の郷
オレンジカフェ 「グリーンカフェ楓」 荒川上田野766-1 ☎54-3210	6月8日(土) 午後1時30分～3時30分 会場：デイサービスセンター 楓	9月7日(土) 午後1時30分～3時30分 会場：デイサービスセンター 楓	11月16日(土) 午後1時30分～3時30分 会場：デイサービスセンター 楓
オレンジカフェ 「まちなかカフェ ひだまり」 熊木町24-15 ☎25-2077	6月12日(水) 午後1時30分～3時30分 会場：生協ちちぶ在宅介護 支援センター	9月11日(水) 午後1時30分～3時30分 会場：生協ちちぶ在宅介護 支援センター	11月13日(水) 午後1時30分～3時30分 会場：生協ちちぶ在宅介護 支援センター

開催日の1週間前までに各カフェまたは秩父地域包括支援センターへ

秩父市の防犯に関する情報などをHPで確認できます。

HP「秩父市 いざというとき防犯」で検索！

# 芸術のまち ちちぶ イベントインフォメーション (6月18日までのイベント)



秩父地域で  
開催されるさ  
まざまな芸術  
イベントを紹介  
します。

秩父芸術祭実行委員会  
事務局 (生涯学習課)  
☎22-0420

**第16回**  
子どもの放課後を豊かにする会  
チャリティ風薫る音香る  
コンサート  
～夢見るドイツ歌曲～

**とき** 5月26日(日)  
午後2時～午後4時30分

**ところ** ミュースパーク音楽堂

**内容** 美しいドイツ歌曲と5月の薫風が包むひと時をお楽しみください。

**料金** 3,000円

園子どもの放課後を豊かにする会  
☎24-5004

**盆栽展**

**とき** 6月8日(土)～9日(日)午前9時～午後5時 (最終日は午後3時まで)

**ところ** 福祉女性会館

**内容** 大自然の姿を寸尺の鉢に現す盆栽の魅力をご高覧ください。  
(入場無料)

問 秩父盆友会 清川 ☎23-7216

## 秩父市立病院 職員を募集

**採用予定職種** (令和2年4月1日採用)  
・看護師 4人程度  
※受験資格等は、実施要項 (市HPにも記載) でご確認ください。

**試験**  
**とき** 6月11日(火)  
**ところ** 市立病院


**実施要項の配布** 秩父市立病院管理課 (土・日・祝日を除く午前8時30分から午後5時15分)

**受験受付期間** 5月10日(金)～29日(水)

①持参 5月12日(日)・18日(土)・19日(日)・26日(日)を除く午前8時30分から午後5時15分 (11日(土)・25日(土)は正午まで)

②郵送 期間内必着 (厳守)

問 市立病院管理課  
☎23-0611  
FAX 23-0650



**第89回ビデオ映像のついで**

**とき** 6月9日(日)午後1時～4時

**ところ** 歴史文化伝承館2階ホール

**内容** アマチュア映像作家の新作を大スクリーンでお楽しみください。(入場無料)

問 映像クラブ 秩父  
新井 ☎23-4199

**アートIV入展**

**とき** 6月12日(水)～18日(火)  
午前10時～午後5時

**ところ** 秩父神社平成殿

**内容** 新しい風にむかつて今を生きる4人の女性アート作品を展示します。(入場無料)

問 アートIV入展  
小菅 ☎75-1346

## 秩父市スポーツ振興基本計画 策定!

秩父市スポーツ推進審議会 (兒玉清則会長) では、秩父市の生涯スポーツの振興および普及推進における施策を秩父市スポーツ振興基本計画として策定しました。

3月4日、兒玉会長と大山副会長より、計画策定の報告が市長へ行われました。詳しくは市HPをご覧ください。

問 市民スポーツ課 ☎25-5230  
HP 「秩父市スポーツ振興基本計画」で検索!

**5/29(水)**  
勝利を目指して  
皆さんも参加しましょう!

**チャレンジデー2019**

チャレンジデーをご存じですか?  
チャレンジデーとは、5月の最終水曜日に、同じ人口規模の自治体が、当日の午後9時までに、ウォーキングやラジオ体操、水泳や球技などの運動を15分以上行った市民の参加率(%)を競い合つたものです。

勝つた場合は秩父市旗を相手の自治体のメインポールに1週間掲揚するという市民総参加型のスポーツイベントです。

今年は、5月29日(水)に開催され、秩父市は10回目の参加となりま<sup>す</sup>。今回の対戦相手は、愛知県碧南市に決まりました。

5月29日(水)は、地域の皆さんや職場の仲間と簡単なスポーツに取り組んでいただき、勝利を目指しましょう!

また、あわせて市報5月号と一緒に配布された参加報告用紙の提出にご協力をお願いします。

問 市民スポーツ課 ☎25-5230



消費生活センターからのお知らせ

不用品回収事業者の  
飛び込み営業に注意!

市内で、「処分したい不用品はありますか」「古い物干しざお、植木鉢などを引き取ります」と言つて突然訪ねてくる事業者とのトラブルが発生しています。「回覧板で連絡済みだ」と言われ、信じて不用品をみせると、どんどん運び出され高額な代金を請求されるというのが代表的です。



本来、一般家庭の廃棄物の収集・運搬は秩父広域市町村圏組合の許可を受ける必要があり、事業者の多くは遠方からやってきて、許可を受けずに業務を行っているようです。

無許可の事業者に依頼すると、契約トラブルにとどまらず不法投棄などにもつながる恐れがありますので、十分ご注意ください。

許可を受けた事業者の一覧は秩父広域市町村圏組合HPで確認できます。家庭用の不用品を処分するときは複数の事業者から見積りを取り、追加料金やキャンセル料を事前に確認しておく目安です。

消費者へのアドバイス  
・事業者の突然の訪問を受けても契約を急がない。不要な場合、長話はせずはつきり断る。  
・処分を依頼する場合は許可事業者か確認し、クーリング・オフ記載の書面を求める。  
・不審な事業者と感じたら車のナンバーを確認し警察に相談する。

秩父市消費生活センター  
毎週月～金曜日(祝祭日は休み)  
午前9時～正午、午後1時～4時  
☎2515200

秩父市宣伝部長  
ポテくまもん

4コマ まんが

空中遊戯施設の秩父シオカラビテパークが三峰口にオープンしました

全長100Mの揺れるつり橋を渡るキャニオンウォーク!

いやはあ、やっぱり行くぞ! 美しい荒川渓谷の絶景が待ってるからね

祝 令和元年

あれれ? 急にやる気が出ましたね

そやせ! ポクにはほれこっぴだ

ポテくまもん...食べ物で恐怖心をどまらしたね?

がんばる商店街!

見て!聞いて!遊ぼう!  
チャレンジ祭り開催!

とき 6月2日(日)  
午前10時～午後4時

ところ ウニクス秩父内

内容 井もの選手権!!ワンコインでさまざまなどんぶりが楽しめる。さらにはいろいろな景品が当たる抽選会(先着350人)やチャレンジ祭りオリジナルのゲームで高得点を目指すチャレンジ検定!など。お好みのお菓子や景品をGETしよう!

チャレンジ祭りに参加しませんか  
「チャレンジ祭り」は、秩父の農産物や地域特産品の魅力をより広く伝えるため、生産者や秩父の商店主が消費者とふれあいながら自社の商品を販売・PRできる地域参加型のイベントです。

ナイトバザール2020回

とき 6月15日(土)午後7時～

各種ワインを飲み比べ  
宮側町屋台曳行

平成8年から屋台改修を始め、平成30年は反り木を新調しましたので披露します!  
みやのかわ商店街ストライダー体験コース!  
秩父一シリーズ  
秩父屋台囃子実演会  
ナイトバザールにお店を出そう  
参加者募集中!ご希望の方は安田(☎2210511)へ

★福引大会  
参加方法 ナイトバザール福引き会場へ市報のこのページをお持ちください。ナイトバザールの福引きに1回(1人1枚まで)参加できます。

※市報はお返しします。景品はなくなり次第終了とさせていただきます。詳しくはチラシにて。



済印

問 チャレンジ祭り実行委員会 柳  
☎080-4433-4225  
✉yanagi4225@gmail.com



ひびと 根岸陽々翔くん  
「お祭り大好き！  
わっしょい!!!」  
(荒川上田野)



あおい 正田 蒼くん  
「おねえちゃん  
だあ〜いすき♡」  
(近戸町)



ゆづる 小池 佑弦くん  
「ひろむにいちちゃん  
大好きー!!」  
(下影森)



のの 黒澤 音乃ちゃん  
「ぴっぴー(ミッキー)に  
会いたいな♡」  
(下影森)



**応募方法**

1〜1歳半程度の市内在住のお子さんの写真を同封し、住所・保護者の氏名・電話番号・お子さんの氏名(ふりがな)・性別・生年月日・コメントを明記の上、秘書広報課までご応募ください。(メールの場合は、件名に「わが家のアイドル」、本文に必要事項を入力し、500KB以上の画像を添付の上、hisyo@city.chichibu.lg.jp まで) 抽選に漏れた方も、2歳になる月まで再抽選します。  
※携帯電話のカメラで撮影する場合は、サイズを2M(1080×1920)以上に設定してください。

夢をかなえる 未来にはばたく

**秩父地域の高校**

**「農工チャレンジショップ」**

(秩父農工科学高校)



アンテナショップ「農工チャレンジショップ」が、秩父市との共同事業として番場商店街にオープンして4年目を迎えました。

この店舗では、生徒たちが生産し四季折々に収穫した野菜(トマト・じゃがいも・玉ねぎ・茄子・花)などを販売します。地元の特産品である、しゃくし菜漬・借金なし味噌なども販売しています。

また、秩父特別支援学校で制作した、陶芸品(皿)・木工品を展示しています。営業時間は不定期ですが、主に放課後の時間と土曜日に営業しています。詳しい情報は、SNSをご覧ください。

生徒たちが自ら収穫した野菜や果物、花などを販売することで、お客様への対応や言葉遣い、物流の仕組みを学習することができ、また、将来の就職活動に役立てることが出来ます。

地域と共にある学校として、秩父農工科学高校の使命と考えています。地域と連携し、地域貢献活動を継続していきたいと思ひます。ぜひ一度お立ち寄りください。

**市民文芸**

短歌

旧友の形見の古き日の丸にわが名がありてじつと見つめる  
人生の黄昏なれど元氣出し生きた証の短歌詠みたし  
背に負うて遊びし山下公園をその子に連れられうきうき歩む  
公道にはみ出さぬよう刈り込みし生垣芽吹くや青み初めたり  
免許証共に生活六十年老いて返納無事感謝す  
自転車でヒューヒュー走る女の子四月になると小学生に  
もう一度登つてみたいなああの山に雨情・茂吉の歌碑ある峰に  
神戸まで六十二円の葉書にて飛んで行きたい孫住む町へ  
朝刊をくぼるバイクの音高く犬の遠吠え午前四時半  
まだ早い看病足らず妻が逝くあとを頼むと笑顔が悲し  
(評) 内田さん、武運長久を祈つた若い頃の思い出が過不足無く詠われています。町田さんは九十五歳とのこと。長生きをして歌を作り続けてください。渡辺さん、横浜での体験。すてきです。齋藤さん、樹の生命力からパワーをもらっているのですね。新井さん、愛車への惜別の情も伝わってきます。原さん、勢いと明るさの溢れる歌です。千島さん、三峯神社の近くには雨情や茂吉の歌碑がありますね。暖かみのある作品です。中村さん、はがきに文章を書いて、せめて心だけでも飛んで行ってください。加藤さん、早朝に新聞が読めるのは本当にありがたいことです。加藤さん、奥様の笑顔で救われますね。元気で今後の日々をお過ごしください。

※次回6月号は俳句を掲載します

綾部	光芳	選
中町	内田	定男
宮地町	町田	要子
宮側町	渡辺	勝美
吉田久長	齋藤	大仙
上野町	新井要次郎	
中村町	原	紀代子
三峰	千島	サマ井
黒谷	中村	美代
日野田町	加藤	しげ子
中村町	加藤	晴次

短歌、俳句の応募は、住所・お名前(ふりがな)を明記の上、必ず官製はがきで秘書広報課までお送りください。1通に2首または2句まで、各1通までです。

短歌 5月末締切→7月号に掲載

俳句 6月末締切→8月号に掲載

わが家のアイドル・市民文芸への応募は、市役所秘書広報課(〒368-8686 熊木町8-15)へ

なお、掲載した内容は、市ホームページでも公開します。



松田あずささん



山崎知彦さん

○移住・定住支援業務

移住定住支援に関する情報発信や移住希望者の相談・サポート等を行うため、地場産センター4階の「移住相談センター」で活動しています。

○林業振興業務

森林資源の活用や自伐型林業を推進するため、主に秩父市内の山林をフィールドに活動しています。



長尾貴道さん



新しい  
地域おこし協力隊員  
をご紹介します!!

今年度、新たに3人の地域おこし協力隊を受け入れましたのでご紹介します。

橋立浄水場完成!



3月20日、橋立浄水場管理棟が完成し、竣工式典を行いました。県内で初めて給水を開始してから95年を向け、建物や電気機械設備の老朽化により平成28年度から3か年計画で工事を行ってきました。完成により、今後も、より安全でおいしい水を安定供給することができます。

なお、浄水場完成に伴い、荒川総合支所内にあった水道局大滝・荒川事務所が管理棟内に移転しました。



ソフトテニスの  
県大会で優勝  
全国大会で9位入賞  
4月の全国選抜大会で優勝!

原谷小学校4年生の高林さくらさん(皆野ソフトテニススポーツ少年団所属)は、昨年11月に行われた全国小学生大会埼玉県予選会の「低学年女子の部」で優勝を飾り、3月に千葉県で行われた全国大会では、埼玉県代表として出場し9位入賞。今年度、4月に行われた第24回ルーセント杯全国選抜大会では見事に優勝を飾り日本一に輝きました。



綺麗満開 清雲寺のしだれ桜

今年の清雲寺のしだれ桜は4月上旬に満開を迎え、爽やかな春の陽気と相まって、訪れた方の心を癒しました。夜間のライトアップも4日間行われ、カメラを手にした方々が、点灯の瞬間を今か今かと待ちわびていました。



# お知らせ

## のページ

HP ホームページを参照

### 1 不正大麻・けし撲滅運動

県では5月1日から6月30日まで、「不正大麻・けし撲滅運動」を実施しています。

「けし」の仲間には春から夏にかけて美しい花を咲かせ、ガーデニングや切り花用の植物として人気があります。しかし、けしの仲間には法律で栽培が禁止されているものがあります。その特徴として、①葉、茎、つぼみの表面には、ほとんど毛がない  
②茎上部の葉は、茎を巻きこんでいる

などがあります。不正栽培または自生している大麻や植えてはいけな「けし」を発見した場合は、保健所までご連絡ください。  
関秩父保健所 ☎22-3824

### 2 2019年工業統計調査にご協力をお願いします

6月1日(土)を基準日として、「工業統計調査」を実施します。

この調査は、日本の工業の実態を明らかにすることを目的とする政府の重要な調査で、統計法に基づく報告義務がある基幹統計調査です。従業者4人以上の全ての製造事業所を対象として実施します。

調査の結果は、中小企業施策や地域振興など、国および地方行政施策のための基礎資料として活用されます。回答の内容は、統計作成の目的以外(税の資料など)に使用することはありません。

皆さんの調査へのご理解・ご協力をお願いします。

問 情報政策課 ☎22-2204

### 3 守ろう!人間の尊さを 5月は赤十字運動月間

5月8日(水)は、「世界赤十字デー」(赤十字の創始者アンリー・デュナンの誕生日)です。

赤十字は皆さんから寄せられた活動資金により、世界の人命尊重の活動を行っています。ご協力をお願いします。

問 社会福祉課 ☎25-5204

### 4 小児慢性特定疾病医療費支給継続申請の受付を開始します

とき 6月17日(月)～7月31日(水)  
(土・日・祝日は除く)

対象 現在受給者証をお持ちで引き続き治療が必要な20歳未満の方の保護者

※お持ちの受給者証に記載の住所へ必要な書類が郵送されます。  
申・問 秩父保健所 ☎22-3824

### 5 労働保険料・一般拠出金の申告・納付について

令和元年度の労働保険(労災保険・雇用保険)年度更新および石綿健康被害救済法の一般拠出金の申告・納付は、6月3日(月)から7月10日(水)までです。申告書・納付書は5月末に発送しますので、期間中に早めに手続きを行ってください。

問 コールセンター(開設期間5月31日(金)～7月12日(金))  
☎0120-10081715

埼玉労働局労働保険徴収課  
☎048-160016203

### 6 8020よい歯のコンクール

80歳以上(平成31年4月1日現在)で自分の歯が20本以上ある方、自薦・他薦は問いませんので、ぜひご参加ください。(当コンクール表彰未経験の方に限ります。)

○秩父都市審査会

とき 6月23日(日)午前10時～

ところ 秩父保健センター

申・問 6月19日(水)までに推薦者名(自薦の場合は本人)、対象者名、年齢、生年月日、電話番号を秩父保健センター(☎22-0648)へ

広告

広告

**7 武甲山資料館特別展示**  
「ムラサキ」



武甲山の貴重な植物の保護増殖に取り組み秩父太平洋セメント(株)のご協力で、開花期間に限り、「ムラサキ」の展示を行います。開花状況により展示期間に変更がありますので、お問い合わせください。  
と き 5月下旬から約2週間を予定

**開館時間** 午前9時～午後4時  
**休館日** 火曜日  
**入館料** 大人 200円  
小中学生 100円

**HP** 武甲山資料館 ☎24-7555  
「武甲山資料館」で検索！

**8 5月30日(木)～6月8日(土)は**  
埼玉県プラスチックごみゼロウィーク

海洋プラスチックごみ問題は、川から海へ流れ込むものが大きな要因です。川の国である埼玉県では、「埼玉県プラスチックごみゼロウィーク」の期間中、ごみを海へ流さないため何ができるのか、一人一人に考えてもらうようお願いしています。身近なプラスチックごみ問題について考えてみましょう。  
**HP** 埼玉県環境部資源循環推進課 環型社会推進担当  
☎048-830-3108



**9 市有井ノ尻住宅**  
空家入居者募集

平成30年4月より井ノ尻住宅B棟を市有住宅に変更して管理運営を行っています。従来よりも入居基準が緩和され、より多くの方に入居していただけます。入居者募集は、次の通りです。

住宅名(所在地)	間取り	家賃	駐車場代(1戸1台)
井ノ尻(中村町3-8-9)	3LDK(H15築)	60,000円(一律)	3,000円

**受付期間** 5月20日(月)～24日(金)  
**申し込みの資格**  
 ①市民税の滞納がないこと  
 ②入居しようとする世帯全員の収入月額が、10万4千1円以上であること(緩和条件あり)  
 ③申込者本人を含む同居世帯の全員が、暴力団員ではないこと  
 ※親族要件(同居する親族があること)、住宅に困窮している要件は、廃止になりました。  
**入居予定時期** 8月ごろを予定  
 ※申込者数多数の場合は抽選。  
 ※申込書は期間前でも配布します(HPにも掲載しています)。  
**HP** 建築住宅課 ☎26-6869

**HP** 建築住宅課 ☎26-6869

**10 市営住宅入居者募集**

**受付期間** 5月20日(月)～24日(金)  
**申し込みの資格**  
 ①市内に住所または勤務地があり、市税等の滞納が無いこと  
 ②同居する親族があること  
 ③入居する世帯全員の収入の総額が、基準の範囲内にあること  
 ④明らかに住宅に困っていること  
 ⑤申込者本人を含む同居世帯の全員が、暴力団関係者ではないこと  
**入居予定時期** 8月ごろを予定

●募集住宅

住宅名[募集戸数](所在地)	間取り	家賃	駐車場代
1 齊戸 [1戸] (大畑町10-35)	3DK (S57築)	15,400円～30,300円	なし
2 大棚部 [1戸] (上吉田568-4)	3DK (H7築)	17,000円～33,400円	1,000円(1戸1台)
3 夏梅 [1戸] (下吉田7452-1)	3DK (H20築)	16,600円～32,600円	2,000円(1戸1台)
4 皆谷原 [1戸] (荒川日野669-1)	3DK (H2築)	19,400円～38,000円	2,000円(1戸1台)

※家賃・間取りは変更する場合があります。

※申込者数多数の場合は抽選  
 ※申込書は期間前でも配布します(HPにも掲載しています)。  
**HP** 建築住宅課 ☎26-6869  
 吉田・大滝・荒川総合支所地域振興課  
 吉田 ☎72-6083  
 大滝 ☎55-10861  
 荒川 ☎54-2114

**広告**

### 11 アンチオック市訪問団 ホストファミリー募集

姉妹都市であるアンチオック市（アメリカ合衆国・カリフォルニア州）から、親善訪問団が秩父市を訪問し、2週間滞在する予定です。この訪問団を受け入れるホストファミリーを募集します。

**とき** 7月12日(金)～25日(木)  
※受け入れ期間は相談に応じます（最低1週間）。

**訪問予定者** 青少年5人、一般人程度  
※応募者多数の場合は協会員を優先します。

※宿泊受け入れ以外の交流については、希望者に別途案内します。

**申**・岡秩父市アンチオック姉妹市親善協会会長 池田☎24-2534

### 12 学習支援ボランティア募集

市内在住の小・中・高校生のための学習支援教室で、学習を支援していただける方を募集します。

**とき** 毎週土曜日  
午後1時～3時30分

#### 対象

・大学生（塾講師経験等がなくても可）  
・社会人（教育や福祉の仕事経験のある方を希望）

※無償ですが、交通費とボランティア保険の加入費は負担します。

**申**（一社）彩の国子ども・若者支援ネットワーク アスポート学習支援本部ボランティア担当へ☎または☒にて  
【大学生】皆川、【社会人】山浦  
☎048-831-2688  
☒shienet-honbu-vo@pony.ocn.ne.jp

岡社会福祉課☎25-5204



### 13

大切な人を守りましょう  
赤十字救急法講習会  
①基礎講習②救急員養成講習

**とき** 6月22日(土)、②6月23日(日)・29日(土)全日午前9時30分～午後5時

※②は①の検定合格者が対象です。一方のみの受講はできません。

**ところ** 福祉女性会館  
**内容** ①一次救命処置の基本、②応急手当の方法

**講師** 日本赤十字社救急法指導員  
**対象** 満15歳以上で、全日程参加できる方

**定員** 20人（応募者多数の場合加減）

**受講料** 無料（ただし教材費等として3,200円）

**申**・岡6月12日(水)までに、社会福祉課（☎25-5204）まで☒にて

### 14 荒川郷土学習教室

**とき** 7月20日(土)、8月31日(土)、9月28日(土)、10月19日(土)全日午後1時～3時

**ところ** 荒川公民館生涯学習室

**内容** 秩父の長尾景春伝承、太田道灌状にみられる秩父の抗争、秩父鉦山と索道、近世における秩父地域の薪炭生産と流通など。荒川歴史民俗資料館の見学もあります。

**講師** 中 紀雄先生  
**定員** 30人

**参加費** 100円（保険料のみ）

**申**6月17日(月)午前9時から☒にて  
岡荒川公民館☎54-1058

### 15 スポーツ吹矢教室

**とき** 毎月第2・3・4土曜日  
午後7時～9時

**ところ** 秩父高校体育館卓球場  
**対象** 20歳以上(高齢者歓迎)

**会費** 月500円  
**申**NPO法人秩父地域スポーツクラブ 清水

☎080-5069-5982

### 16 サッカースクール

**とき** 毎週火・水・木曜日  
午後6時～7時30分

**ところ** 尾田蒔中学校グラウンド

**対象** 8歳～12歳

**申**NPO法人秩父地域スポーツクラブ 清水  
☎080-5069-5982

広告

## 17 ジュニアユース

とき 毎週火・水・木・土・日  
曜・祝日、午後6時～9時  
※平日の参加日は選択制。

ところ 尾田蔭中学校グラウンド、  
影森グラウンド、別所運動公園競  
技場

対象 13歳～15歳

申込 NPO法人秩父地域スポーツク  
ラブ 清水

☎ 080-5069-5982

## 18 市民初心者アーチェリー教室

とき 6月2日(日)・9日(日)・16  
日(日)・23日(日)午前10時～正午(全  
4回)

ところ 文化体育センターアー  
チェリー射場

対象 小学校高学年以上(小中  
学生の方は保護者同伴)

※車椅子の方もお気軽にご参加く  
ださい。

参加費 1,000円

服装 動きやすい服装

申込 5月26日(日)までに☎で左記へ。  
午後5時以降は✉にて。

問合せ 文化体育センター☎24-4004

秩父市アーチェリー協会事務局  
✉ chichibu-archery@outlook.jp

## 19 バドミントン教室

とき 6月1日～6月29日まで  
の毎週土曜日午後7時～9時、7  
月7日(日)午前9時～正午(全6回)

ところ 文化体育センター第1・  
2アリーナ

対象 小学4年生以上  
参加費 小中学生700円

高校生以上1,200円

申込 5月18日(土)までに☎または✉で  
左記へ。申込用紙は文化体育セン  
ターに設置しています。

問合せ バドミントン連盟事務局 三上

☎・✉ 54-12066

☎ 090-7728-7848

文化体育センター

☎ 24-4004 FAX 23-4720

## 20 県立熊谷高等技術専門学校 秩父分校の技能講習

① Auto CAD (機械系) 基礎

とき 7月6日(土)・13日(土)

参加費 4,570円

② Auto CAD (機械系) 発展

とき 7月27日(土)、8月3日(土)

参加費 5,110円

③ 介護支援専門員試験準備講習  
(保健医療・福祉サービス分野)

とき 7月27日(土)、8月10日(土)・  
24日(土)午前9時～午後4時

参加費 6,024円

※参加費はテキスト代を含みます。

申込 6月1日(土)～10日(月)までに往復  
はがきまたはHPにて

問合せ 熊谷高等技術専門学校秩父分校

☎ 22-11948

HP 「熊谷高等技術専門学校」で検索!



## 21 「里親制度をご存じですか」 「里親入門講座」を開催します

多くの方に「里親制度」を理解  
していただくために「里親入門講  
座」を開催します。里親や子ども  
の福祉に関心のある方など、ど  
なたでも参加できます。

とき 6月9日(日)午後1時30分  
～4時(受付・午後1時～)

ところ 埼玉県熊谷児童相談所

申込・問合せ 埼玉県熊谷児童相談所

☎ 048-521-4152

✉ K230967@pref.saitama.lg.jp

※☎の場合は、参加希望者名・居  
住する市町村名・当日ご連絡で  
きる電話番号をご記入ください。

## 22 上級救命講習会

とき 5月26日(日)午前8時30分  
～午後7時15分

ところ 秩父消防本部講堂

定員 10人程度

参加費 無料

※今回以外にも年度内複数回の開  
催を予定しています。詳細は左  
記またはHPにて。

申込・問合せ 秩父消防署管理指導課

☎ 21-0123

HP 「秩父消防本部」で検索!

HP 「熊谷高等技術専門学校」で検索!

広告

広告

### 23 消費税軽減税率制度説明会

とき 6月5日(水)・6日(木)  
午後2時30分～4時

ところ 秩父税務署1階会議室

対象 事業者(個人・法人)の方

定員 両日とも25人

※駐車台数に限りがございますので、できるだけ公共交通機関をご利用ください。

問 秩父税務署代表 ☎22-4433

(自動音声案内の「2」をお選びください。税務署の担当部門におつなぎします。)

### 24 第51回秩父フリーマーケット

とき 5月19日(日)午前10時～午後3時(雨天の場合は5月26日(日))

ところ 羊山公園緑と太陽の丘

※今年度より、秋の開催はありません。

問 秩父地区更生保護女性会(フリーマーケット実行委員会事務局)

☎090-7183-1045

市役所生活衛生課 ☎25-5202

### 25 「稲作体験」参加者募集!

とき 6月8日(土)午前9時集合(午前中で終了)

集合場所 佐久良橋下左岸

内容 佐久良橋下で田植体験

対象 小中学生とその保護者

定員 30人

持ち物 タオル、帽子、水筒、汚れてもよい服装で長靴着用

申・問 6月5日(水)までにこどもエコクラブ 新井(☎22-4594)または持田(☎23-5264)へ

### 26 東京大学秩父演習林「しおじの会と巡る東大秩父演習林樹木園」

とき 6月8日(土)午前10時集合、午後2時30分まで

ところ 東京大学秩父演習林樹木園

※集合場所は別途参加者にお知らせします。

対象 自家用車での集合・移動が可能な方(送迎の手配はありません)

定員 10人(先着順)

参加費 500円(資料代、保険料)

申 5月24日(金)までに氏名・住所・生年月日・性別・本人の電話番号・本人以外の緊急連絡先を明記し

または☐で左記へ

問 東京大学秩父演習林

☎22-0272 ☎23-9620

☐supporter-chichibu@uf.a.u-tokyo.ac.jp

### 27 久那クラシックギタークラブ 第7回演奏会

とき 5月26日(日)

午後1時30分開演

ところ 影森公民館

入場料 無料

問 久那公民館クラシックギタークラブ 高野

☎090-4624-0861

### 28 原谷公民館 胡弓・津軽三味線クラブ 邦楽演奏会

とき 6月2日(日)午前10時

ところ 原谷公民館

内容 勇絃会のご協力をいただき、胡弓・津軽三味線のコンサートを行います。(スペシャルゲスト・津軽三味線演奏者MIZUKI氏、鈴木 松哲寿氏)

入場料 無料

問 胡弓・津軽三味線クラブ

小林 ☎25-3595

### 29 第42回ふれあい住宅デー

とき 6月9日(日)

午前10時～午後2時30分

ところ 埼玉土建秩父支部事務所 駐車場、尾田詩公民館、勤労福祉センター、影森小学校(同時開催)

※会場ごとに異なるイベントがあります。住宅なんでも相談は全会場で実施します。

※集まった募金は、社会福祉のため市へ寄付します。

問 埼玉土建一般労働組合秩父支部

☎21-1361

### 30 2019年度 埼玉県立秩父特別支援学校 前期学校公開

とき 5月28日(火)午前9時30分～11時50分(受付・9時20分)

ところ 秩父特別支援学校

対象 お子さんの教育や進路に関する悩み等をお持ちの保護者および関係者、担任の先生等

### 31 ちちぶ荒川 春そばの花見まつり

とき 6月1日(土)・2日(日)午前10時～午後3時

ところ そば処ちちぶ花見の里

内容 もりそば販売、小昼飯料理、農産物販売など

※6月3日(月)～9日(日)まで、昼飯時に1日50食限定で、もりそばを販売します。

問 荒川商工会 ☎54-1059

とき 6月15日(土)午前10時30分～午後2時30分

### 32 そば打ち婚活参加者募集

ところ そば道場あらかわ亭

対象 男性30歳以上 女性25歳以上

定員 男女各16人

参加費 男性3,500円 女性2,000円

申 5月13日(月)～24日(金)までに氏名・年齢・郵便番号・住所・電話番号を☐または☐で左記へ

問 社会福祉協議会 ☎22-1514

☐shakyo@fukushi-chichibu.or.jp

**33** 第13回市民本格手打ちそば教室  
(そばの打ち方・ゆで方・  
つゆの作り方・試食まで)



とき 6月8日  
(土)・15日(土)・22日  
(土)・29日(土)午後1  
時〜4時(全4回)  
ところ 秩父そば  
打ち倶楽部蕎麦道  
場(上野町2-16)

定員 約10人(約6人前のそば  
を打ちます)  
参加費 1回1,500円(初回  
全納)  
※持ち物等詳細は左記またはHPにて

申・圃 秩父そば打ち倶楽部 上石  
☎090-3339-6241  
HP「秩父そば打ち倶楽部」で検索!

**34** みどりの村  
ジャガイモ掘り体験

とき 6月30日(日)午前10時〜正午  
ところ みどりの村体験農園

内容 ジャガイモ掘りの体験  
対象 小学生以上(保護者同伴)  
定員 20人(参加者多数の場合  
抽選)

参加費 1,000円  
申 6月14日(金)までに往復はがきに  
住所・氏名・人数・連絡先を明記  
の上、左記へ郵送

圃 みどりの村管理事務所  
〒368-0101小鹿野町下小  
鹿野27、☎75-3441

**35** 埼玉県民の森  
葉っぱの標本作り

とき 5月25日(土)  
午前10時〜午後2時

定員 10人  
参加費 500円  
申込期限 5月22日(水)

●炭焼とやきいも体験  
とき 6月8日(土)  
午前9時30分〜午後3時

定員 10人  
参加費 800円  
申込期限 6月5日(水)

●遊歩道自然散策  
とき 6月15日(土)  
午前10時〜午後2時

定員 10人  
参加費 500円  
申込期限 6月12日(水)  
申・圃 埼玉県民の森(☎23  
-8340)へ

**36** 歴史講演会  
「秩父の歴史を北薩摩で探す」

とき 5月26日(日)午前9時30分  
開場、10時〜11時45分(予定)  
ところ 秩父宮記念やきフォー  
ラムA・B

参加費 無料  
※先着100人に資料「清色城跡  
と入来麓」を差し上げ、レジュ  
メにします。

圃 (一社) 秩父サイエンスアカデ  
ミア内藤☎23-7531

**37** 第45回おさらい発表会  
民謡「唄と踊りの祭典」

とき 6月9日(日)正午〜午後4時  
ところ 地場産センター4階ホール  
入場料 無料

圃 富士三弦会 久富☎23-8009

**38** ダニ感染症講演会  
とき 5月26日(日)午後1時30分  
〜3時30分(開場…午後1時〜)

ところ 歴史文化伝承館1階研修室  
参加費 無料(事前申し込み不要)  
圃 秩父の環境を考える会事務局  
斉藤☎23-5043

**39** カヌー教室

とき 6月9日(日)午前10時20分  
集合、午後3時解散予定

ところ 玉淀湖(カ  
ヌーテ乗艇場)  
対象 原則小学生  
以上(18歳以下は保  
護者同伴)

定員 15人(原則  
先着順)

参加費 1,000円(保険料・  
用具のレンタル料)  
※服装、昼食、保険等直接説明し  
ます。  
※日程、参加資格等、柔軟な対応  
を行います。遠慮なくお問い合  
わせください。

圃 ☎または☒で左記へ(午後8時  
まで受付)

圃 秩父市カヌー協会 柳澤  
☎090-8874-7143  
✉chichibuca@yahoo.ne.jp

**40** 市民初心者  
スポーツクレイ射撃教室

とき 5月26日(日)午前8時〜受  
付、午前8時30分射撃開始  
ところ ぐんまジャイアント射撃場

種目 トラップ射撃 100個  
撃ち(安全講習から実射まで指導)

参加資格 市内在住・在勤で、散弾  
銃を所持し、初心者の方  
定員 20人(先着順、定員にな  
り次第締め切り)

参加費 6,000円(クレイ代、  
保険料等含む)  
圃・圃 秩父クレイ射撃協会 長島  
☎65-0532

**41** 市民初心者  
ソフトバレーボール教室

とき 6月23日(日)午前9時〜正午  
ところ 文化体育センター第1ア  
リーナ

内容 プレーの基礎、ルール説  
明、模擬試合等  
対象 18歳以上の男女

定員 30人(先着順、定員にな  
り次第締め切り)

参加費 300円(連盟会員無料)  
服装 プレーに適した服装  
圃・圃 ☒で秩父ソフトバレーボール  
連盟(☒ccbsvr@yahoo.co.jp)へ



# 5・6月の無料相談室

市民生活課の無料相談			☎26-1133			
相談名	とき・ところ		相談名	とき・ところ		
消費生活(多重債務)	月～金曜 9時～12時・13時～16時	秩父市役所(※) ☎25-5200	市 民	毎月第2・4木曜 13時～16時	秩父市役所(※)	
法 律	6月4日(火)・20日(木) 10時～15時	秩父市役所(※)	行政手続	5月14日(火)、6月11日(火) 13時～15時		
	※電話予約が必要。5月20日(月)9時から受付、各日先着10人		登 記	5月15日(水)、6月19日(水) 13時～15時		
人 権	毎月第2・4水曜 13時～16時	秩父市役所(※)	税 務	5月13日(月)、6月3日(月) 10時～12時		
	5月15日(水) 13時～16時	大滝総合支所	労働・年金	5月10日(金)、6月14日(金) 13時～15時		
	6月19日(水) 13時～16時	荒川総合支所	女 性	5月28日(火)、6月25日(火) 13時～15時		
行 政 ※時間は いずれも 13時～15時	5月20日(月)、6月17日(月)	秩父市役所(※)	不 動 産	5月24日(金)、6月28日(金) 10時～12時、13時～15時		※電話予約が必要。 ☎24-1774
	5月20日(月)、6月3日(月)	吉田総合支所(振興会館)		埼玉県宅建協会秩父支部事務局へ		
	5月27日(月)、6月24日(月)	大滝総合支所	※秩父市役所の相談会場は本庁舎2階です。なお、相談日が祝日の場合はお休みです。			
	5月13日(月)、6月10日(月)	荒川総合支所				

相談名	相談日・内容・問い合わせ		相談名	相談日・内容・問い合わせ	
子 育 て	月～金曜 9時～16時	秩父市子育て支援センター(下郷児童館内)☎24-1712 吉田子育て支援センター(吉田保育所内)☎77-1145	結 婚	5/11(土)、6/8(土) 13時～16時 ※完全予約制(先着8人) 場福祉女性会館	秩父市社会福祉協議会 ☎22-1514
子どもについての心配ごと	月～金曜 8時30分～17時15分	家庭児童相談室(社会福祉課)☎25-5204	心 配 ご と	月～金曜 8時30分～17時15分	秩父市社会福祉協議会 ☎22-1514
DVについて 生活困窮者への支援について	月～金曜 8時30分～17時15分	社会福祉課☎25-5204 ※吉田・大滝・荒川総合支所市民福祉課でも実施	内 職	月～金曜 9時～16時 場ジョブプラザちちぶ	ジョブプラザちちぶ(地場産センター3階) ☎24-5222
身体障がい者について	月～金曜 9時～17時	フレンドリー(カナの会)☎26-7102 ☎62-5613	職 業	月～金曜 9時～17時 場ジョブプラザちちぶ	商工課 ☎25-5208
知的障がい者・障がい児について	月～金曜 9時～17時	フレンドリー(清心会)☎21-7171 ☎24-9963	中小企業向け金融よろず	埼玉県信用保証協会による相談(要予約) 場企業支援センター	企業支援センター ☎21-5522
精神障がい者について	月～金曜 9時～17時 ※祝日も開催	生活支援センター「アクセス」☎24-1025 ☎24-1026	労働相談	埼玉県労働相談センター☎048-830-4522 月～金曜、9時～17時(受付:16時30分まで)	
障がい者の就労・生活いじめ・不登校等	月～金曜 9時～17時	教育相談室 ☎26-6321	かしこい就職方法教えます	5/15(水)、6/5(水)・6/19(水) 10時～ 場秩父勤労者福祉センター(国道140号沿い、秩父第一小前)☎5人(1人45分、要予約) 予約専用受付ダイヤル(セカンドキャリアセンター事務局)☎048-780-2034 商工課☎25-5208	
法 律	毎月第4水曜 13時～16時(要予約) 場秩父地方庁舎内	県民相談総合センター☎048-830-7830 ※事前予約受付は16時30分まで	無料相談会(若者自立就労支援事業)	深谷若者サポートステーション 予約専用受付ダイヤル ☎048-577-4727 就労に不安や悩みを持つ若者(15歳～39歳) ※1人60分、要予約 商工課☎25-5208	
人 権	月～金曜 8時30分～17時15分 人権擁護委員による相談 火曜(第5週を除く)9時～16時	さいたま地方法務局 秩父支局☎22-0827			
公 証 相 談	月～金曜 9時～17時 ※事前に☎で予約 場秩父公証役場	秩父公証役場(西武秩父駅前MTビル1階) ☎23-3788			

※相談日が祝日の場合はお休みです。

## 図書館だより

### 秩父図書館の催しもの

- おはなし会(約30分)  
と き 5月25日(土)、6月8日(土)午後2時～  
と ころ 2階視聴覚室  
対 象 4歳以上の幼児から小学校低学年の児童
- わくわくえほんタイム(約30分)  
と き 5月18日(土)、6月1日(土)・15日(土)午後2時～  
と ころ 2階視聴覚室  
※上記イベントに参加された方には、こどもどくしょポイントカードにポイントスタンプを押します。(高校生まで)
- 親子でたのしみ絵本とわらべうた(約20分)  
と き 5月22日(水)、6月12日(水)午前11時～  
と ころ 2階視聴覚室  
対 象 0～3歳のお子さんとその母親  
◎保健センターの4か月検診で配布した「絵本の引換券」をお持ちの方は、「母子手帳」と一緒にお持ちください。

### 移動図書館車の巡回予定

- 上吉田塚越 風間商店前(午後2時30分～3時)  
6月11日(火)
- 大血川地区(午前11時～午前11時30分)  
栃本会館付近待避所(午後1時30分～午後2時)  
5月23日(木)
- ◎大雨等悪天候により、巡回できない場合があります。
- ◎貸出しには『図書館利用カード』が必要です。利用カードがない方はその場で発行しますので、身分証明書をお持ちください。
- ◎貸出期間は次回巡回日までです。

秩父図書館(午前10時～午後6時)上町3-6-27	☎22-0943
荒川図書館(午前9時～午後5時)荒川日野66-2	☎54-1034
秩父図書館吉田分館(午前9時～午後5時)下吉田6569-1	☎77-1100
秩父図書館大滝分館(午前9時～午後4時)大滝4058	☎55-0033

※図書館休館日は「くらしのカレンダー」P.26をご覧ください。

## 休日急患当番医

### ●秩父郡市医師会

【休日急患対応】 まずは休日診療所または在宅当番医療機関を受診してください。

【救急告示医療機関】

重症救急患者優先のため、軽傷と思われる場合には、お待ちいただくことがあります。

休日診療所 【診療時間：午前9時～午後6時】		在宅当番医療機関 【診療時間：午前9時～午後6時】	
5月12日	医師会 休日診療所 (内・小) 熊木町 ☎23-8561	5月12日	小鹿野中央病院(内) 小鹿野町 ☎75-2332
19日		19日	小鹿野中央病院(内) 小鹿野町 ☎75-2332
26日		26日	小鹿野中央病院(内) 小鹿野町 ☎75-2332
6月2日		6月2日	小鹿野中央病院(内) 小鹿野町 ☎75-2332
9日		9日	小鹿野中央病院(内) 小鹿野町 ☎75-2332
16日		16日	小鹿野中央病院(内) 小鹿野町 ☎75-2332

【診療時間：午前8時30分～翌日午前8時30分】 ※午後6時以降は必ず電話で確認の上受診してください		
5月12日	皆野病院	皆野町 ☎62-6300
19日	秩父市立病院	桜木町 ☎23-0611
26日	秩父病院	和泉町 ☎22-3022
6月2日	皆野病院	皆野町 ☎62-6300
9日	秩父病院	和泉町 ☎22-3022
16日	秩父市立病院	桜木町 ☎23-0611

※平日、休日の救急医療体制については秩父郡市医師会のHPでもご確認いただけます。  
※医療機関の都合で変更になることがあります。秩父消防本部(☎21-0119)でご確認ください。

### 平日夜間急患対応

### 平日夜間小児初期急患対応

※午後6時以降は必ず電話で確認の上受診してください			【診療時間：午後7時30分～10時】 祝日は行いません ※必ず電話でご確認の上受診してください			土曜夜間救急	
月曜	皆野病院	皆野町 ☎62-6300	月曜	あらいクリニック 本町	☎25-2711	5月11日	秩父病院
火曜	秩父市立病院	桜木町 ☎23-0611	火曜	秩父市立病院	桜木町 ☎23-0611	18日	皆野病院
水曜	秩父病院	和泉町 ☎22-3022	水曜	秩父病院	和泉町 ☎22-3022	25日	秩父市立病院
木曜	秩父市立病院	桜木町 ☎23-0611	木曜	秩父市立病院	桜木町 ☎23-0611	6月1日	秩父病院
金曜	秩父市立病院	桜木町 ☎23-0611	金曜	秩父市立病院	桜木町 ☎23-0611	8日	秩父市立病院

### 埼玉県の救急電話相談

お医者さんに行くべきか迷ったら、まず相談！

埼玉県の救急電話相談は、24時間年中無休で対応しています。突然のけが・体調不良などのときに、家庭での対処方法や、すぐに受診するべきかを相談できます。経験豊富な看護師が相談員となり、アドバイスしてくれますので、お気軽にお電話してください。

電話番号 #7119 (シャープ7119番)

※NTTプッシュ回線、ひかり電話、携帯電話の場合  
**048-824-4199**

※ダイヤル回線、IP電話、PHSの場合

【利用上のお願い】

救急電話相談は、電話でアドバイスを行い、相談者の判断の参考としていただくもので、医療行為ではありません。あらかじめご理解の上、ご利用ください。

### 埼玉県精神科救急情報センター

夜間・休日において、精神疾患を有する方やその家族などから緊急的な相談を電話で受け付けます。

電話番号 048-723-8699  
(ハローキューキュー)

受付時間 平日(月～金曜)：午後5時～翌午前8時30分  
休日(土曜・日曜・祝日)：午前8時30分～翌午前8時30分





# いまいま健康・すくすく子育て 保健センターだより

## 共通のお知らせ

### ■第22回秩父保健センターまつり

日 6月2日(日) 9:30開会式、14:00頃終了  
 内 健康相談・歯科健診・健康度チェック・糖尿病自己チェック・骨密度測定・鍼灸マッサージ・介護相談・医療画像展・試食・味覚チェック・キッズコーナー・バザー・作品展示・販売コーナー・秩父屋台囃子演奏など(来場者に抽選で記念品を贈呈)  
 ※お車の方は、第2駐車場をご利用ください。(台数限定)

### ■愛の献血にご協力を

とき	実施時間	ところ(主催団体)
5月24日(金)	10:00~11:00	埼玉県秩父保健所(同)

## 成人保健事業のお知らせ

☑各保健センター等で受けられる検診(集団検診:胃がん・乳がん・子宮頸がん検診)の申し込み 健P.16  
 令和元年度に実施するすべての日程の申し込みを、各保健センターで受け付けています。(受付時間8:30~17:15、土・日・祝日を除く)

検診名	とき	ところ
胃がん検診	6月7日(金)	大滝体育館
	6月11日(火)	吉田保健センター
乳・子宮頸がん検診	6月4日(火)	秩父保健センター
	6月26日(水)	

☑電話、窓口または秩父市電子申請・届出サービスにて(先着順、定員になり次第締め切ります)

☑指定医療機関で受けられる検診(個別検診:胃がん・乳がん・子宮頸がん・歯周疾患検診)および大腸がん検診の申し込み 健P.17

☑各保健センターの窓口で随時受け付け(受付時間8:30~17:15、土・日・祝日を除く)

※各種がん検診は、加入している医療保険(国民健康保険、社会保険、共済組合等)に関係なく、対象年齢の方はどなたでも受けることができます。

### ☑新!はつらつ筋力アップ教室 健P.20

日 7月~令和2年1月の金曜午前(月2回)

場 いきがいセンター

内 筋力トレーニング、血液検査・体力測定(教室前後)、体組成測定など

対 6か月間トレーニングを継続できる市民

定 30人(申し込み多数の場合は抽選) 費 無料

☑6月28日(金)までに秩父保健センターへ電話または窓口にて  
**初回オリエンテーション・血液検査**

日 7月12日(金)9:30~ 場 秩父保健センター

※会場が通常の教室開催場所と異なります。

### ■秩父市言語教室「えがおの会」 健P.20

日 6月27日(木)13:30~15:30 場 影森公民館

### ■ソーシャルクラブ(まごころの会) 健P.20

日 6月11日(火)9:30~11:30 場 秩父保健センター

## 母子保健事業のお知らせ

※①~⑤の会場は全て秩父保健センターです。

### ①マタニティリフレッシュ教室 健P.6

日 6月10日(月)13:30~15:30

☑5月31日(金)までに秩父保健センターへ電話、窓口または秩父市電子申請・届出サービスにて

### ②タッチケア&ママの骨盤体操教室 健P.6

日 6月17日(月)13:30~15:00(受付13:15~) 定16組

☑5月31日(金)までに秩父保健センターへ電話または窓口にて

### ③1歳6か月からのあそびの教室 健P.7

日 6月24日(月)9:30~11:10(受付は9:50まで)

☑初めて参加する方は秩父保健センターへ電話または窓口にて

### ④乳幼児健診 13:00~13:45受付 健P.8、9

日 6月6日(休)	内 2歳児歯科健診(H29.5月生)
日 6月12日(休)	内 4か月児健診(H31.1月生)
日 6月13日(休)	内 3歳児健診(H28.2月生)
日 6月19日(休)	内 10か月児健診(H30.8月生)
日 6月20日(休)	内 1歳6か月児健診(H29.11月生)

### ⑤すこやか相談(予約制) 健P.10

日 6月3日(月)	内 心理相談 ※保育あり
日 6月5日(水)	内 ことばの相談
日 6月25日(火)	内 子育て相談 ※保育あり

☑事前に秩父保健センターへ電話または窓口にて

### ⑥育児相談 9:30~11:30(受付は10:30まで) 健P.10

日 6月4日(火)	場 吉田保健センター	持 母子健康手帳
日 6月28日(金)	場 秩父保健センター	持 母子健康手帳

### ⑦定住自立圏事業 健P.5

#### 助産師による「ほっとハグくむ...ママサロン」

日 毎週水曜日・金曜日 10:00~12:00 13:00~15:00

場 横瀬児童館(6月7日(金)・19日(水)を除く)

☑児童館へ来館(予約不要)

※6月7日(金)の会場、長瀬多世代ふれ愛ベース長瀬(☎26-5585) 6月19日(水)の会場、皆野総合センター(☎62-0454)

## 予防接種のお知らせ

### ○高齢者肺炎球菌予防接種 健P.13

令和元年度の対象者は下記の表のとおり。既に接種したことがある方は、対象とはなりません。

65歳: 昭和29年4月2日~昭和30年4月1日生まれ
70歳: 昭和24年4月2日~昭和25年4月1日生まれ
75歳: 昭和19年4月2日~昭和20年4月1日生まれ
80歳: 昭和14年4月2日~昭和15年4月1日生まれ
85歳: 昭和9年4月2日~昭和10年4月1日生まれ
90歳: 昭和4年4月2日~昭和5年4月1日生まれ
95歳: 大正13年4月2日~大正14年4月1日生まれ
100歳: 大正8年4月2日~大正9年4月1日生まれ
101歳: 大正8年4月1日以前生まれ
60歳以上65歳未満の方で、心臓・腎臓・呼吸器の機能に身体障害者手帳1級の障がいのある方

日 令和2年3月31日(火)まで

費 2,500円(生涯1回限り、生活保護世帯の方および中国残留邦人等支援受給の方は無料)

☑各保健センター窓口にて接種に必要な書類を配布。

### ○BCG(予約は必要ありません) 健P.13

日 5月24日(金)、6月28日(金) 場 秩父保健センター

持 母子健康手帳、予診票、必要に応じて診断書

## 問い合わせ先

秩父保健センター	☎22-0648
吉田保健センター	☎77-1112
大滝保健センター	☎55-0102
荒川保健センター	☎54-2231

# くらしのカレンダー



## 5月の納税

問 収納課 ☎22-2210

納期限  
**5/31(金)**

● 固定資産税 第1期  
● 軽自動車税

納期内の納付にご協力をお願いします。

口座振替をご利用の方は、納期限の日に振り替えますので預貯金の残高をご確認ください。

2019年5月号

日	月	火	水	木	金	土
5/5 子どもの日 (休日窓口) 休館：吉田 大滝	6 振替休日 (休日窓口) 休館：荒川 吉田 大滝	7 秩父 市民相談 休館：秩父	8 (定住) ママサロン 秩父 人権相談	9 平日夜間窓口 2歳児歯科健診 秩父 法律相談	10 (定住) ママサロン 秩父 労働・年金相談	11 (休日窓口) 休館：大滝
12 (休日窓口) マタニティ育児体験教室 休館：大滝	13 すこやか相談(ことば) 荒川 育児相談 秩父 税務相談 荒川 行政相談 休館：秩父 荒川 吉田	14 すこやか相談(運動発達) ソーシャルクラブ 秩父 行政手続相談	15 4か月児健診(定住) ママサロン 秩父 登記相談 大滝 人権相談	16 3歳児健診 秩父 法律相談	17 秩父 胃・乳・子宮頸がん検診(定住) ママサロン 休館：秩父	18 (休日窓口) 休館：大滝
19 (休日窓口) 休館：大滝	20 すこやか相談(子育て) 秩父 行政相談 吉田 行政相談 休館：秩父 荒川 吉田	21	22 10か月児健診(定住) ママサロン 秩父 人権相談	23 平日夜間窓口 1歳6か月児健診 言語教室 秩父 市民相談	24 育児相談 BCG予防接種(定住) ママサロン 秩父 不動産相談	25 (休日窓口) 休館：大滝
26 最終日曜窓口 休館：大滝	27 1歳6か月からのあそびの教室 大滝 行政相談 休館：秩父 荒川 吉田	28 はじめてのキャン♪ 離乳室教室 秩父 女性相談	29 荒川 胃がん検診(定住) ママサロン	30	31 (定住) ママサロン	6/1 (休日窓口) 休館：大滝
2 (休日窓口) 秩父保健センターまつり 休館：大滝	3 すこやか相談(心理) 秩父 税務相談 吉田 行政相談 休館：秩父 荒川 吉田	4 秩父 乳・子宮頸がん検診 吉田 育児相談 秩父 法律相談	5 すこやか相談(ことば)(定住) ママサロン	6 2歳児歯科健診	7 大滝 胃がん検診(定住) ママサロン	8 (休日窓口) 休館：大滝
9 (休日窓口) 休館：大滝	10 マタニティリフレッシュ教室 荒川 行政相談 休館：秩父 荒川 吉田	11 吉田 胃がん検診 ソーシャルクラブ 秩父 行政手続相談	12 4か月児健診(定住) ママサロン 秩父 人権相談	13 平日夜間窓口 3歳児健診 秩父 市民相談	14 (定住) ママサロン 秩父 労働・年金相談	15 (休日窓口) 休館：大滝

## 平日夜間・最終日曜・休日窓口 (本庁舎1階)

平日夜間窓口	最終日曜窓口	休日窓口
午後5時15分～7時15分 (第2・第4木曜日)	午前8時30分～正午 午後1時～5時	午前8時30分～正午 午後1時～5時
市民課・保険年金課・子ども課・収納課		市民課
①戸籍の届書の預かり ②戸籍謄本、住民票の写し、所得課税証明書等の発行 ③印鑑登録および印鑑証明書の発行 ④納税と納税相談の受付 ⑤埋火葬許可証等の発行 ⑥転入、転出、転居届等の受付(住民基本台帳カード等の処理を含む) ⑦国民健康保険、国民年金、高齢者医療に関する業務 ⑧保育所、児童手当、子育て支援に関する業務 ⑨バスポート(旅券)交付(最終日曜窓口では午前9時～正午、午後1時～4時30分)		①戸籍の届書の預かり ②住民票の写し(マイナンバー(個人番号)入りを除く)、所得課税証明書等の発行 ③印鑑証明書の発行 ④市への納入金の預かり(市税等、水道料、墓地使用料等) ⑤埋火葬許可証等の発行業務
※上記業務の一部について、処理できない場合があります。詳細はお問い合わせください。		
問 市民課 ☎22-5348 保険年金課 ☎25-5201		
収納課 ☎22-2210		子ども課 ☎25-5206

## 保健センターの催し・健診など(1段目)

■ P.25「保健センターだより」や、3月号市報と併せて配布した「秩父市健康カレンダー」もご覧ください。

## 市民生活課の無料相談室(2段目)

秩父 本庁舎2階 吉田 吉田総合支所  
大滝 大滝総合支所 荒川 荒川総合支所  
問 市民生活課 ☎26-1133

■ その他の相談はP.23「無料相談室」をご覧ください。

## 図書館休館日(最下段)

秩父 秩父図書館 吉田 吉田分館  
大滝 大滝分館 荒川 荒川図書館

■ P.23「図書館だより」もご覧ください。

(注) 市外局番表記のない電話番号は「0494」が、市外局番となります。